



BIOLAN

SIMPLETT

Instructions d'utilisation

Biolan Simplett sont des toilettes sèches qui doivent être posées sur le sol, à l'intérieur ou à l'extérieur. Le fonctionnement des toilettes sèches Simplett repose sur la séparation des déchets solides et des liquides dans la partie siège. Les toilettes ne nécessitent ni eau ni électricité.

Conservez ce mode d'emploi !

FR

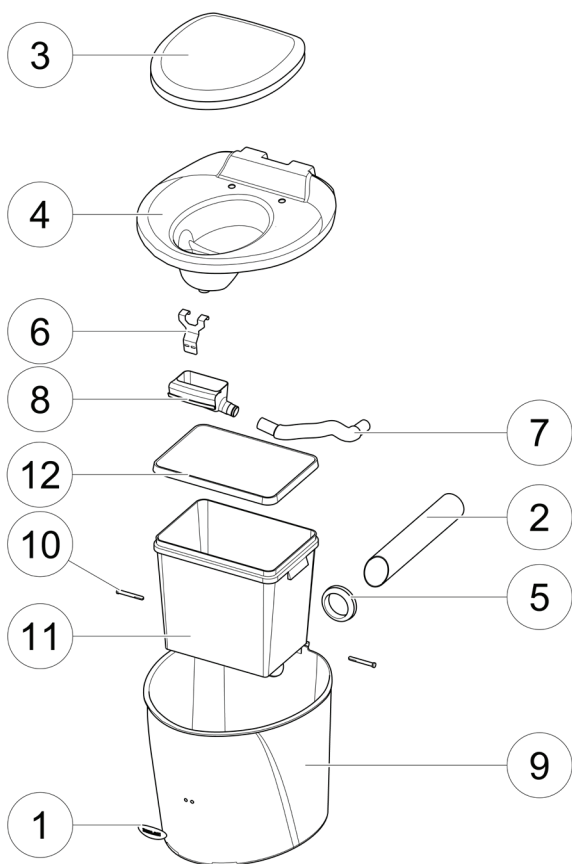
Table des matières

Table des matières	1
Liste des composants	2
1. PLANIFICATION ET INSTALLATION	3
1.1 Caractéristiques techniques	3
1.2 Utilisation des toilettes tout au long de l'année	3
1.3 Ventilation	3
1.4 Évacuation du liquide	4
2. UTILISATION ET ENTRETIEN DES TOILETTES SÈCHES SIMPLETT	4
2.1 Utilisation des matières absorbantes	5
2.2 Vidange du réservoir intérieur	5
2.3 Vidange du réservoir pour liquides	5
2.4 Compostage des déchets solides	5
2.5 Nettoyage	5
3. PROBLÈMES POUVANT SURVENIR	5
3.1 Odeur	5
3.2 Insectes et asticots	5
Mise au rebut du produit	6
À propos de la garantie	6



Liste des composants

Composants	Dénomination	Numéro de pièce	Matériau
1	Plaque de logotype	21570211	RST
2	tuyau de ventilation horizontale	28704055	PP (non marqué) / PVC
3	siège thermique Pehvakka	70578500	PPE
4	dessus du réservoir WC	17703073	PE
5	caoutchouc de traversée 75/83	18001001	EPDM
6	support de l'entonnoir à liquide	21570210	RST
7	conduite de liquide flexible	28578010	PE
8	entonnoir à liquide	18703180	PE
9	réservoir WC	17703072	PE
10	axe de charnière, 2 unités	18726240	PE
11	réservoir intérieur	18703050	PP
12	couvercle du réservoir intérieur	18703060	PP
En plus des composants illustrés dans le schéma des composants, les toilettes Simplett comprennent également :			
	capuchon du tuyau de ventilation d'un diamètre de 75 mm	40580007	PE
	Instructions d'utilisation	27703180	PAPER



Vente de pièces détachées : revendeurs

(FR) MODE D'EMPLOI

1. PLANIFICATION ET INSTALLATION

Installez les toilettes Biolan Simplett en position horizontale sur le sol. Pour déterminer l'emplacement de l'appareil, tenez compte de l'espace nécessaires pour ses dispositifs de ventilation et d'évacuation du liquide, ainsi que pour son utilisation et son entretien. L'appareil doit être placé de manière à ce que l'ouverture du couvercle supérieur du réservoir soit suffisamment grande pour permettre une vidange facile.

1.1 Caractéristiques techniques

- profondeur 560 mm
- largeur 525 mm
- hauteur de l'assise 480 mm
- hauteur 515 mm
- poids 8 kg
- capacité du réservoir intérieur 28 l
- diamètre extérieur du tuyau d'évacuation du liquide 32 mm
- longueur du tuyau d'évacuation du liquide 335 mm-935 mm

1.2 Utilisation des toilettes tout au long de l'année

Si vous installez les toilettes Simplett dans un endroit chaud, vous pouvez les utiliser tout au long de l'année. Ensuite, ses systèmes de ventilation et d'évacuation du liquide doivent être isolés dans des espaces froids, et le tuyau d'évacuation du liquide doit être suffisamment incliné pour empêcher le liquide de geler dans le tuyau. Si le liquide est recueilli dans un récipient, celui-ci doit être vidé à l'automne afin d'éviter qu'il ne se brise à cause du gel. Des toilettes situées dans un endroit froid peuvent être utilisées occasionnellement pendant l'hiver. Les toilettes Simplett sont fabriquées avec des matériaux résistants au gel, de sorte qu'elles ne soient pas endommagées par le gel.

1.3 Ventilation

Installation du tuyau de ventilation horizontale

Installez le tuyau de ventilation horizontale (pièce 2) dans l'appareil. Veillez à ce que l'extrémité du tuyau dépasse le réceptacle intérieur pour permettre à l'eau, qui peut éventuellement se condenser, de s'écouler dans le réceptacle intérieur (voir Fig. 3).

Passage du tuyau de ventilation à travers la paroi arrière

Faites passer le tuyau de ventilation à travers la paroi arrière (Fig. 4). Percez un trou de passage d'au moins 75 mm de diamètre, conformément au plan géométral (Fig. 1), pour le tuyau de ventilation horizontale. Le trou à faire dans la paroi doit être situé légèrement plus haut que le trou dans l'appareil pour éviter que l'eau de condensation ne reste dans le tuyau. Coupez le tuyau de ventilation horizontale à la longueur appropriée afin que le raccord angulaire utilisé soit relié au tuyau de ventilation verticale en étant le moins courbé possible. Veillez à ce que le tuyau soit placé à l'intérieur des toilettes comme indiqué dans la Fig 3.

Étendez le tuyau de ventilation horizontale jusqu'au-dessus de la ligne de faîte, en utilisant un tuyau d'égout de 75 mm de diamètre. Le kit de ventilation, conçu à cet effet, est disponible au rayon accessoires des revendeurs. Vous pouvez aussi vous procurer un tuyau approprié auprès des magasins de chauffage, ventilation et climatisation et dans des quincailleries bien équipées. Nous vous recommandons d'utiliser un raccord angulaire arrondi. Tout coude supplémentaire dans le tuyau gênera la ventilation naturelle et peut causer des problèmes d'odeur. Si vous le souhaitez, vous pouvez améliorer la ventilation en utilisant l'extracteur Biolan.

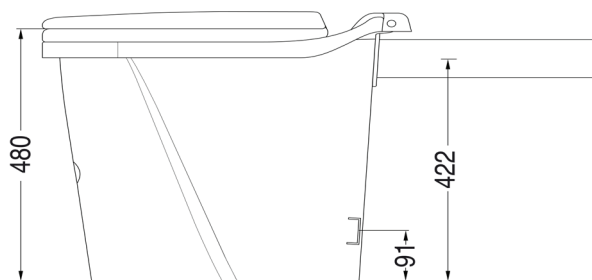


Fig. 1

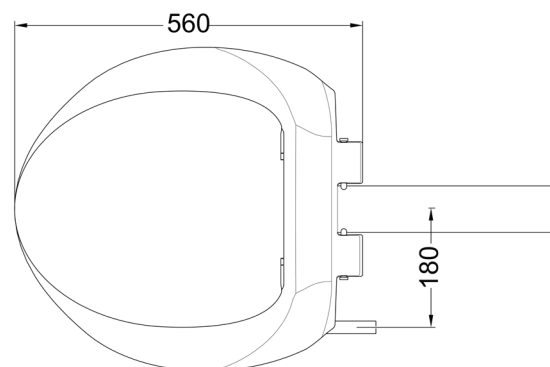


Fig. 2



Fig. 3



Les liquides riches en nutriments ne doivent pas pénétrer dans le sol car ils entraînent une concentration excessive de la charge nutritive.

FR

Tuyau de ventilation dans la zone des toilettes

Le tuyau de ventilation peut également être acheminé à travers le toit à l'intérieur de l'espace toilettes en suivant les instructions ci-dessus (Fig. 5). La traversée dans le toit peut être scellée, par exemple, en utilisant le kit de passage pour le toit. Les traversées sont disponibles au rayon accessoires des quincailleries.

1.4 Évacuation du liquide

Installation de l'entonnoir pour liquides et du tuyau pour liquides

Raccordez l'entonnoir pour liquides (pièce 8) au tuyau pour liquides (pièce 7) et installez l'entonnoir dans le support (pièce 6) (Fig. 3) à l'intérieur de l'appareil. Faites passer le tuyau d'évacuation du liquide par le réservoir intérieur à travers le trou situé dans la partie arrière de l'appareil. Le tuyau est flexible, et sa longueur peut être ajustée en tirant sur les extrémités.

Si l'espace ne comporte aucun égout, faites un trou d'au moins 43 mm de diamètre dans la paroi arrière ou dans le sol pour le tuyau d'évacuation du liquide (pièce 7) (Fig. 4).

Vidange du liquide

Faites passer le tuyau pour liquides dans un récipient fermé, un réservoir ou le réseau d'égouts. Lorsque vous dimensionnez et choisissez l'emplacement du réservoir pour liquides, tenez compte du fait que la quantité d'urine éliminée par personne et par jour est d'environ 1 à 1,5 litre. Lors de l'installation du tuyau pour liquides, n'oubliez pas de prévoir une inclinaison suffisante (2-3 cm/m) pour permettre au liquide de s'écouler vers le bas sans obstruction. Par conséquent, le trou à réaliser dans la paroi doit être situé plus bas que le trou dans l'appareil. Si vous le souhaitez, vous pouvez poser le récipient sur le côté ou l'enterrer dans le sol.

Vous pouvez demander à votre revendeur de commander le kit récipient et les pièces pour rallonger le tuyau pour liquides. Le tuyau peut également être rallongé à l'aide de pièces de tuyau d'égout de 32 mm de diamètre. Nous vous recommandons d'utiliser des manchons de raccordement dans les joints.

2. UTILISATION ET ENTRETIEN DES TOILETTES SÈCHES SIMPLETT

Les toilettes sèches Simplett doivent toujours être utilisées en position assise pour permettre la séparation des liquides et des solides.

Lors des toutes premières utilisations des toilettes, faites attention à votre position assise pour diriger correctement l'urine.

N'oubliez pas d'expliquer à vos invités comment utiliser les toilettes.

En plus des déchets des toilettes, vous pouvez également jeter du papier toilette et des lingettes humides dégradables dans les toilettes Simplett.

Vous ne devez pas jeter dans les toilettes :

- des serviettes hygiéniques, des débris
- des produits chimiques, de la chaux
- des détergents, l'eau de lessive
- des cendres, mégots de cigarette, allumettes

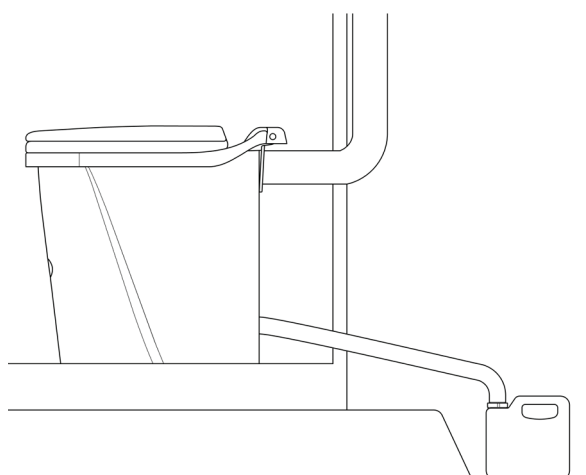


Fig. 4

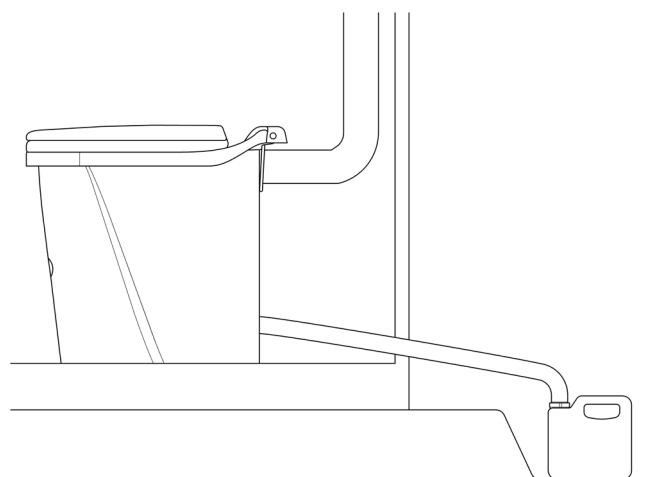


Fig. 5



Veillez consulter votre conseiller local chargé de l'élimination des déchets pour prendre connaissance des réglementations sur le compostage.

2.1 Utilisation des matières absorbantes

L'utilisation de matières absorbantes appropriées est essentielle au bon fonctionnement des toilettes. Pour les matières absorbantes, nous recommandons les matières absorbantes Biolan pour les composteurs et les toilettes ou la tourbe Biolan. Avant d'utiliser les toilettes, disposez une couche de quelques centimètres d'épaisseur au fond du réservoir intérieur (pièce 11). N'ajoutez les matières absorbantes qu'après défécation.

2.2 Vidange du réservoir intérieur

Lorsque le réservoir intérieur des toilettes se remplit, videz-le dans le composteur. Si vous utilisez un sac biodégradable à l'intérieur du réservoir, placez le contenu et le sac séparément dans le composteur pour favoriser la décomposition. Vous pouvez mettre un morceau de papier journal au fond du réservoir sous les matières absorbantes.

2.3 Vidange du réservoir pour liquides

Videz le réservoir pour liquides si nécessaire. Dans tous les cas, faites-le en automne afin d'éviter qu'il ne se brise à cause du gel. L'urine est très riche en nutriments, notamment en azote. Elle peut être utilisée immédiatement comme engrais de jardin, sous forme diluée à raison de cinq volumes d'eau pour un volume d'urine, ou telle quelle, après l'avoir laissée reposer pendant trois mois.

2.4 Compostage des déchets solides

Par souci d'hygiène, les déchets solides des toilettes sèches Simplett doivent être compostés avant d'être utilisés dans le jardin : pendant au moins un an avant d'être appliqués sur des plantes comestibles, et pendant environ six mois avant d'être appliqués sur des plantes ornementales. Vous pouvez composter les déchets des toilettes tels quels ou avec des déchets de jardin et des ordures ménagères. Pendant le compostage, respectez les réglementations locales en matière de manipulation des déchets et tenez compte des distances de protection suffisantes par rapport aux voisins, aux puits et aux plans d'eau à proximité. Il est interdit d'enterrer les déchets dans le sol. Pour le compostage des déchets des toilettes, il faut toujours utiliser un composteur solide muni d'un couvercle. Par exemple, le composteur de jardin Biolan ou le composteur Rocher Biolan sont adaptés à cet usage.

2.5 Nettoyage

Toutes les pièces des toilettes sèches Simplett peuvent être nettoyées avec un nettoyant ménager courant. Les pièces des toilettes peuvent être démontées et, si vous détachez les tuyaux d'évacuation du liquide et de ventilation, vous pouvez même sortir l'appareil. Lavez la partie supérieure de la cuvette et l'entonnoir pour liquides (pièce 8). Rincez le tuyau pour liquides (pièce 7) avec de l'eau chaude et un détergent doux ou du sodium cristallisé au moins une fois par an afin d'éliminer tout précipité que l'urine a pu former.

3. PROBLÈMES POUVANT SURVENIR

3.1 Odeur

En cas de problèmes d'odeur, vérifiez qu'il n'y a pas de liquide au fond, sous le réservoir intérieur. S'il y a du liquide, vérifiez les raccords des tuyaux pour liquides et, si nécessaire, lavez les pièces internes de l'appareil (voir point 2.5). Vous pouvez également prévenir les problèmes d'odeur en versant une petite quantité d'eau dans l'entonnoir pour liquides après chaque utilisation des toilettes. N'oubliez pas non plus de recouvrir les excréments d'une quantité suffisante de matières absorbantes.

3.2 Insectes et asticots

Si des mouches, par exemple, apparaissent dans l'espace toilettes, videz et lavez le réservoir intérieur et vérifiez que le conteneur est propre (voir point 2.5). Éliminez les insectes volants présents dans l'espace toilettes à l'aide d'un spray à base de pyréthrine. Consultez votre revendeur local pour choisir un produit adapté. Assurez-vous également que la ventilation est adéquate et qu'une quantité suffisante de matières absorbantes a été appliquée.

Mise au rebut du produit

Les matières premières utilisées sont présentées dans la liste des composants (voir page 2). Chaque pièce doit être mise au rebut conformément aux prescriptions. Respectez toujours les consignes régionales et celles des points de collecte.



Collecte des déchets énergétiques ou recyclage du plastique :
PE = polyéthylène



Collecte des déchets énergétiques :
PP = polypropylène



Collecte des métaux :
RST = acier inoxydable



Recyclage du papier :
papier



Recyclage du plastique :
PVC = chlorure de polyvinyle

À propos de la garantie

Les toilettes sèches Simplett de Biolan sont garanties un an.

1. La garantie est valable à partir de la date d'achat et couvre les éventuels défauts de matériaux et de fabrication. Elle ne couvre pas les dommages indirects.
2. Biolan Oy se réserve le droit de réparer ou de remplacer les pièces endommagées à sa discrétion.
3. Tous les dommages résultant d'une manipulation négligente ou brutale de l'appareil, du non-respect des instructions du mode d'emploi ou de l'usure normale ne sont pas couverts par cette garantie.

Pour toute question relative à la garantie, veuillez vous adresser directement à Biolan Oy.

FR



BIOLAN

Biolan Oy
P.O. Box 2,
FI-27501 Kauttua, Finlande