

MODE D'INSTALLATION, D'EMPLOI ET D'ENTRETIEN

Numéro de série	
Assembleur	Date de fabrication
Tampon du vendeur, signature et date d'achat	



Table des matières

Liste des éléments composant les Populett Biolan 200 et 300	2
1. Planification et installation	4
1.1 Caractéristiques techniques	4
1.2 Positionnement dans le local affecté aux toilettes	4
1.3 Installation du tuyau de ventilation	5
1.4 Conduction du liquide	5
<i>Laquelle des deux méthodes optionnelles de séparation de liquide nous conviendrait le mieux ?</i>	<i>5</i>
<i>Qu'est-ce que le liquide de suintement ?</i>	<i>5</i>
2. Utilisation et maintenance	6
2.1 Avant l'utilisation	6
2.2 Réglage du clapet d'aération sur le couvercle supérieur	6
2.3 Ce que l'on peut mettre dans la Populett	6
2.4 Utilisation de la litière et du mélangeur à compost	6
2.5 Utilisation de la Toilette à l'année	6
2.6 Vidange	6
2.7 Vidange du bidon de liquide de suintement	6
2.8 Nettoyage	6
3. Post-traitement et utilisation du compost	7
3.1 Nécessité d'un postcompostage	7
3.2 Utilisation de la terre de couverture	7
3.3 Maturation de la terre de couverture en terre végétale	7
4. Problèmes éventuels	7
4.1 Odeur	7
4.2 Mouches	7
Accessoires Biolan	8
Questions liées à la garantie	8

Liste des éléments composant les Populett Biolan 200 et 300

Élément	Nom de l'élément	Numéro	Matériau
1	Capuchon de tuyau	18780250	PE
2	Siège thermique + charnières*	70575600	EPP
3	Corps de valve à disque	18710260	PP
4	Valve à disque	18715060	PE
5	Dessus (Populett 200 / 300)	17780020	PE
6	Bavette de séparation 200 x 220 mm	18780090	PVC - souple- 50
7	Filet de séparation 200 x 220 mm	18780110	PE
8	Tuyau de ventilation Ø 110 x 3,4 - 1000 mm	28780120	PE
9	Roulettes de transport	29780923	INOX/PP
10	Fixation de maintien, à capuchon	20700004	INOX
11	Tuyau avec manchon Ø 110 x 3,4 - 300 mm	28780922	PE
12	Joint de traversée caoutchouc	19780210	EPDM
13	Tuyau de ventilation Ø 110 x 3,4 - 700 mm	28780922	PE
14	Réservoir 200 (Populett 200)	17780010	PE
15	Réservoir 300 (Populett 300)	17782010	PE
16	Caoutchouc de blocage pour le dessus	19726130	EPDM
17	Vis caoutchouc de blocage 4,5 x 30 mm	18726140	ZN
18	Sticker Biolan convexe	27713060	PVC
19	Tuyau de liquide Ø 32 mm, longueur 885 mm	55780001	PP
20	Joint de traversée caoutchouc 30 / 40	19780050	EPDM
21	Mélangeur à compost	70575200	PP
22	Extracteur éolien (Populett 300)	70572500	

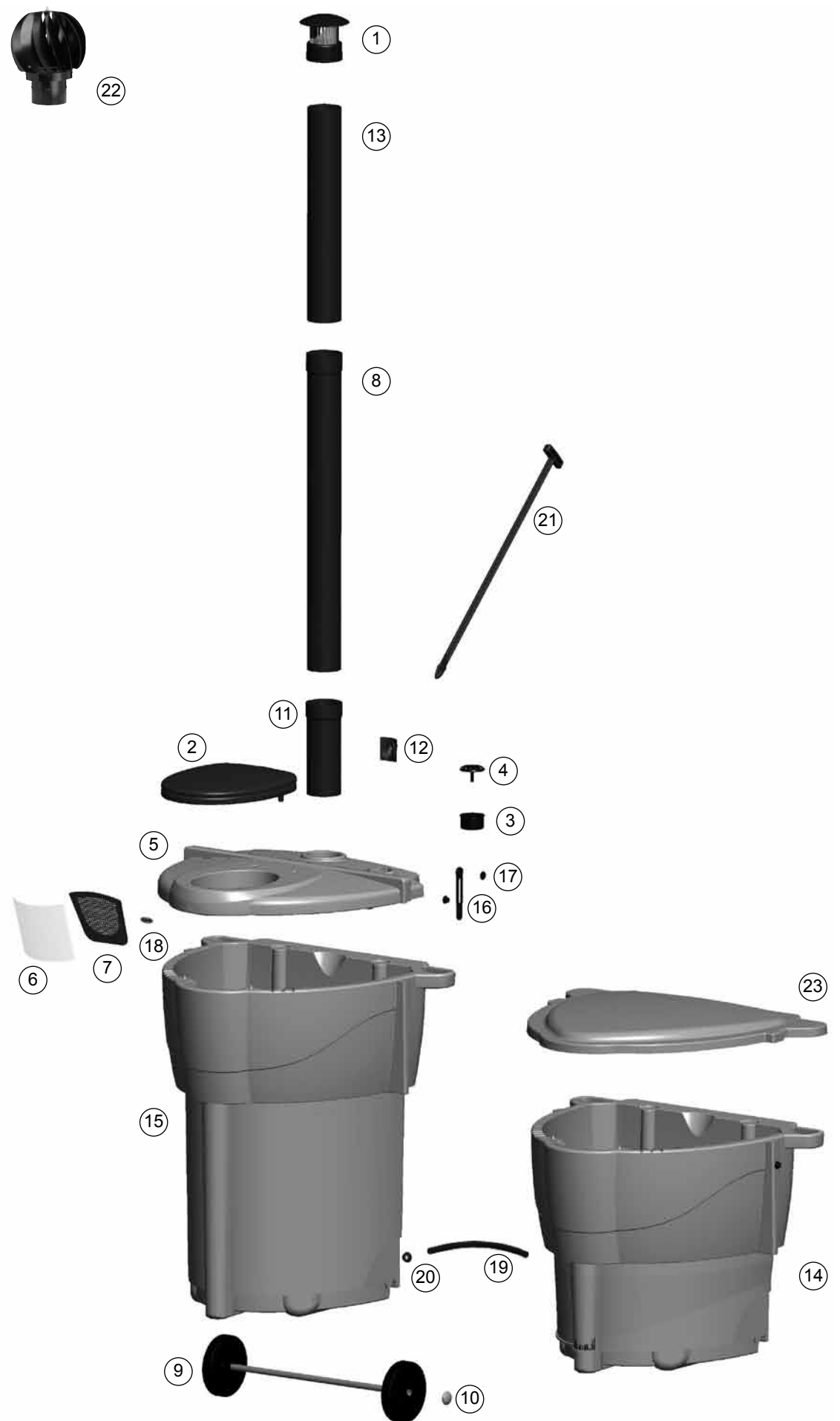
En plus des pièces représentées sur l'illustration des éléments, les Populett 200 et 300 comprennent :

	Litière Sèche Biolan Komposti et Huussi, 40 l	70562100	Emballage PE
	Plaque de fond intermédiaire	17780030	PE
	Courroie de maintien destinée au fond intermédiaire 700 x 30 mm	20780040	Nylon
Populett 200	Tuyau de séparation Ø 75 x 2,7 - 550 mm	28780080	PE
Populett 300	Tuyau de séparation Ø 75 x 2,7 - 890 mm	28710240	PE
	Courroie de maintien destinée au tuyau à liquide 200 x 30 mm	20780100	Nylon
	Gabarit pour la découpe	27780170	papier
	Mode d'emploi	27780180	papier

Accessoire

23	Couvercle pour réservoir de recharge	17780190	PE
----	--------------------------------------	----------	----

* Le produit 2 est disponible dans la plupart des jardinerie et magasins de bricolage sous le nom de "Pehvakka".



BIOLAN POPULETT 200 et 300

La Populett Biolan est une toilette inodore et propre, qui respecte l'environnement. La Populett peut être installée de deux façons différentes, l'une pour séparer le liquide de suintement l'autre pour séparer l'urine. Son fonctionnement ne demande ni eau ni électricité.

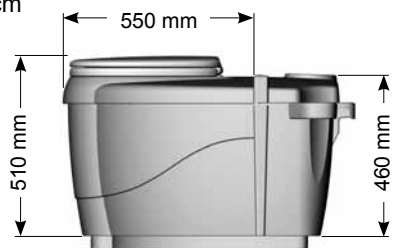
1. Planification et installation

Lorsque l'on détermine l'emplacement de la Populett Biolan, il est indispensable de prévoir suffisamment d'espace pour l'utilisation et l'entretien de la toilette, l'espace nécessaire pour faire passer la toilette à travers la cloison du local où elle est située, ainsi que le trajet du tuyau de ventilation. La manière dont le liquide de suintement ou le liquide de suintement et l'urine seront conduits dans le réservoir ou l'installation de traitement ad hoc doit aussi être prise en compte. L'appareil peut être posé directement sur un sol suffisamment ferme. Il sera judicieux de prévoir la voie d'accès nécessaire à l'entretien derrière la toilette et le post-compostage avant de construire la toilette.

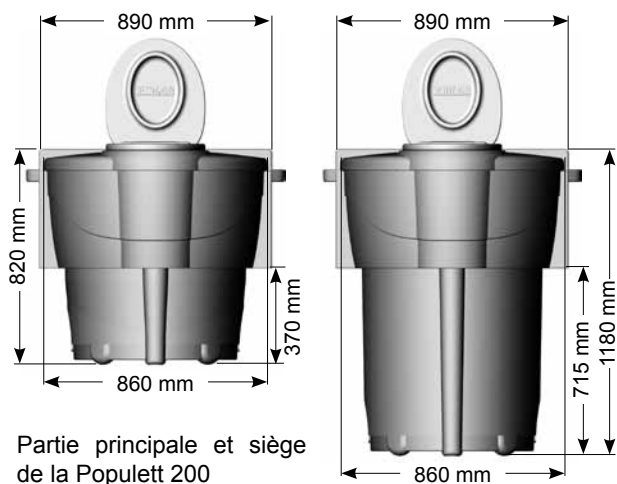
Il est possible d'installer la Populett dans un local déjà affecté à des toilettes en tenant compte du fait qu'il faut modifier la structure du bâtiment de façon à permettre le positionnement correct de la toilette. Lorsqu'on fait les plans d'un nouveau local pour les toilettes, il faut tenir compte de l'espace nécessaire à l'appareil.

1.1 Caractéristiques techniques

- Profondeur de l'élément siège à l'intérieur de la cabine de toilette environ 55 cm
- Largeur de l'élément siège à l'intérieur de la cabine de toilette environ 89 cm
- Hauteur de l'élément siège 51 cm
- Hauteur du tout : Populett 200 82 cm, Populett 300 118 cm
- volume du réservoir :
Populett 200 environ 200 l, Populett 300 environ 300 l
- poids :
Populett 200 environ 27 kg, Populett 300 environ 30 kg
- diamètre extérieur du tuyau à liquide 32 mm
- diamètre externe du tuyau de ventilation 110 mm, longueur 200 cm



Partie siège de la Populett 200 et la Populett 300



Partie principale et siège de la Populett 200

Partie principale et siège de la Populett 300



1.2 Positionnement dans le local affecté aux toilettes

La Populett Biolan s'installe avec une évacuation à travers le mur et le plancher, de façon à ce que le couvercle supérieur du réservoir (pièce n° 5) serve de siège. La partie principale, qui sert de réservoir aux déchets de la toilette, est supportée par le sol et en même temps, il supporte la partie siège.

La distance du plancher de la toilette à la surface du sol doit être de 37 cm pour la Populett 200 et de 71,5 cm pour la Populett 300. Donc l'appareil est supporté à la fois par le sol et le bord du plancher de la toilette.

Il est avantageux d'aménager un soubassement lisse et durable pour la toilette comme par exemple un lit de gravier surmonté de contreplaqué recouvert de plastique ou d'une chape de béton. Au moment où l'on crée les ouvertures et le soubassement, il est bon de positionner de temps à autre l'appareil afin de savoir à quel(s) endroit(s) il faut revoir les ouvertures.

À l'aide du gabarit de sciage et des dimensions fournies à titre de guide, on scie une ouverture pour la toilette dans le plancher et dans la paroi. En fonction de la technique de fabrication, la taille et la forme du réservoir peuvent varier légèrement. Cela signifie que vous aurez peut-être à élargir un peu le trou ou la jointure du plancher, et que le réservoir ne sera pas complètement bord contre bord. Évitez toutefois de créer de trop grandes ouvertures, car un interstice trop large entre le local et l'appareil n'est pas une bonne chose.

Une petite barre de bois facile à retirer (Fig 1) ou un tablier de caoutchouc (Fig. 2) escamotable lorsqu'on retire l'appareil du local, peuvent être installés pour remplir l'espace entre la paroi arrière de la cabine de toilette et l'appareil.



Fig. 1



Fig. 2

1.3 Installation du tuyau de ventilation

Le dessus de siège est fourni avec un trou de Ø 110 mm le passage du tuyau de ventilation (pièces 11, 8, 13). Le mélangeur à compost (pièce 21) est installé entre le tuyau de ventilation et la toilette. Le tuyau de ventilation est conduit sans coudes de la toilette au-dessus du faite du toit le long de la paroi soit en le faisant passer par le débord du toit soit le toit proprement dit. Rebouchez la perforation à l'emplacement de la conduite sur le toit à l'aide d'un joint de couverture adapté. Si vous ne pouvez éviter de faire des coudes, notez que la courbure ne doit pas dépasser 33 degrés. Il faut éviter de couder le tuyau de ventilation, car cela empêche la ventilation naturelle et entraîne des problèmes d'odeur et d'humidité.

Populett 200 : Appuyez bien sur le bouchon du tuyau de ventilation (pièce 1) à l'extrémité du tuyau pour éviter que ni l'eau de pluie ni les mouches ne peuvent entrer dans la toilette. Vous pouvez améliorer la ventilation et l'évaporation de l'humidité en utilisant l'extracteur éolien Biolan disponible en option.

Populett 300 : Un extracteur éolien est installé à l'extrémité du tuyau. Retirez le manchon de réduction de 75 mm avant installation.

Il faut éviter de couder le tuyau de ventilation, car cela empêche la ventilation naturelle et entraîne des problèmes d'odeur et d'humidité.

1.4 Conduction du liquide

Séparation de l'urine

La structure du bord avant de la Populett Biolan permet la séparation partielle de l'urine. Pour la séparation, la bavette séparatrice transparente (pièce 6) du bord avant se transforme en un entonnoir qui mène au tuyau séparateur.

Pendant l'hiver, cette séparation réduit l'accumulation de masse susceptible de geler. Comme l'urine est emmenée directement hors du dispositif, elle n'est pas absorbée par la litière et ne gèle pas.

Bien que la Populett Biolan soit programmée pour séparer l'urine, il sortira aussi du liquide de suintement de l'appareil. Ce liquide est évacué de la toilette avec l'urine. Si la Populett est réglée en mode séparation d'urine, il y aura plus de liquide à recueillir et à traiter. Ce besoin doit être pris en compte lorsque l'on prévoit les dimensions du système de traitement. Dans une toilette qui sépare l'urine, la masse reste plus sèche, ce qui facilite la vidange de la toilette.

Séparation du liquide de suintement

Il est possible de faire fonctionner la Populett sur un mode qui ne sépare que du liquide de suintement. La bavette séparatrice (pièce 6) sur le bord avant est laissée à l'avant du tuyau séparateur de façon à ce qu'elle dirige l'urine dans les déchets de la toilette. L'excès de liquide qui n'est pas absorbé par la li-



Fig. 3

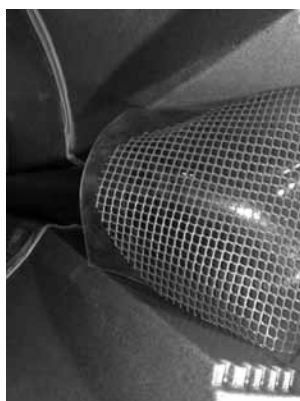


Fig. 4

tière ou la masse de la toilette, est séparé au moyen de la structure intermédiaire du fond. De sorte qu'il y aura moins de liquide mais davantage de masse créée dans la toilette, surtout en hiver, comparé à un fonctionnement en mode séparation d'urine.

Le tuyau à liquide (pièce 19) est relié au trou d'évacuation de liquide situé dans la paroi arrière de la toilette. Le tuyau est conduit au collecteur sinon le liquide sera traité de la manière qui s'impose. Enfouissez le collecteur dans sol, ou positionnez-le de manière à ce que le liquide s'écoule par gravitation dans le réservoir. Si vous utilisez la Populett en mode séparation d'urine, conduisez le tuyau à liquide jusqu'au fond du bidon de façon à ce que la surface du liquide forme un siphon. Prenez en compte une éventuelle utilisation l'hiver lorsque vous posez le tuyau à liquide et prévoyez l'emplacement du réservoir et son isolation.

S'il est difficile d'enfouir le collecteur dans le sol, on peut le remplacer avec un évaporateur. Pour réduire le volume de liquide, la Populett est programmée pour fonctionner sur le mode séparation du liquide de suintement. Mettez un couvercle antipluie au-dessus de l'évaporateur - la Tourbe Biolan non fertilisée (produit n° 70544200) est recommandée pour la neutralisation des odeurs.

On ne doit pas laisser de liquides riches en nutriments pénétrer dans la terre car ils créent une charge nutritive excessivement concentrée.

Laquelle des deux méthodes optionnelles de séparation de liquide nous conviendrait le mieux ?

Séparation du liquide de suintement : ne crée qu'une petite quantité de liquide

- une maison de campagne utilisée l'été
- pas de grand jardin ni de débouchés pour le liquide
- pas de place pour un grand réservoir de liquide

Séparation d'urine = crée une grande quantité de liquide

- maison utilisée également l'hiver ou, par exemple, destinée à un usage public fréquent
- un jardin où le liquide riche en nutriments peut être utilisé
- possibilité de faire rentrer un grand réservoir pour recueillir l'urine

Qu'est-ce que le liquide de suintement ?

L'excès de liquide séparé dans le fond de la toilette sèche qui est pas absorbé par les déchets de la toilette est appelé liquide de suintement. Ce liquide est riche en nutriments, mais il contient des microbes. Il est donc recommandé de le mettre de côté et de le conserver pendant environ un an avant de l'utiliser comme engrais. Le liquide de suintement est également un excellent produit de démarrage pour le compost du jardin.

La Populett est mise en place sans les roulettes et l'axe. L'axe des roulettes sera mis en place avant le transfert du réservoir.

Les numéros de pièces suivant les éléments renvoient à la liste de pièces de la page 2. Le numéro de produit renvoie à son tour à un produit spécifique Biolan présenté page 8.

2. Utilisation et maintenance

2.1 Avant l'utilisation

Déposez une couche d'environ 5 cm d'épaisseur (environ 20 l) de Litière compostable Biolan sur le fond intermédiaire de la Populett Biolan afin de prévenir l'obstruction du système de séparation de liquide.

Si la toilette doit être utilisée en mode séparation d'urine, la barette séparatrice (pièce 6) sera disposée de manière à diriger l'urine dans le tuyau séparateur. Si l'appareil doit être utilisé en mode séparation de liquide de suintement, la barette sera laissée sur le tuyau séparateur (figures 3 et 4).

2.2 Réglage du clapet d'aération sur le couvercle supérieur

La ventilation de la Populett Biolan s'effectue à l'aide du clapet d'aération (pièces n° 3 et 4) situé sur le dessus du siège. En été, on laisse ce clapet ouvert, ce qui permet le bon fonctionnement de la ventilation et rend l'évaporation des liquides efficace. Pendant l'hiver, on laisse ce clapet quasiment fermé, ce qui limite la perte en température de la masse qui se composte. Maintenez le couvercle du siège thermique (pièce 2) fermé lorsque la toilette n'est pas en usage, pour permettre le fonctionnement correct de la ventilation.

2.3 Ce que l'on peut mettre dans la Populett

La Populett est destinée au compostage des déchets de toilette. Ne mettez rien dans le compost qui puisse gêner le compostage ou qui ne se décompose pas, notamment :

- débris, serviettes hygiéniques
- produits chimiques, chaux,
- détergent, eau de vaisselle
- cendres, mégots

2.4 Utilisation de la litière et du mélangeur à compost

Après chaque utilisation de la toilette, ajoutez env. 2–5 dl de Litière Sèche Biolan Komposti et Huussi sur les excréments. L'emploi d'une Litière Sèche adaptée est essentiel au bon fonctionnement de la Toilette. Nous recommandons d'utiliser la Litière Sèche Biolan Komposti et Huussi. Elle absorbe efficacement les odeurs et maintient le compost de la Toilette aéré.

Pour prolonger les intervalles entre les vidanges de la toilette, utilisez le mélangeur à compost pour aérer la masse des déchets et égaliser le remplissage. Déplacez le mélangeur à compost à l'intérieur de la masse dans un mouvement de va-et-vient plusieurs fois dans toutes les directions. Utilisez le mélangeur à compost si nécessaire, mais au moins toutes les 10 à 15 utilisations. Après utilisation, laissez le mélangeur à compost en position inférieure dans le tuyau de ventilation.

2.5 Utilisation de la Toilette à l'année

Les déchets de toilette gèlent en dessous de 0°. Mais le gel n'endommage ni l'appareil ni la masse de compost. La décomposition de la masse de compost reprend lorsque la température de l'air s'élève. La capacité de la toilette peut être augmentée en utilisant la fonctionnalité séparation d'urine de la Populett. Le réservoir de liquide se vide à l'automne. Il faut surveiller son degré de remplissage pour l'empêcher de se rompre à cause du gel.

2.6 Vidange

On vide la Populett Biolan lorsqu'elle est pleine. Mais il ne faut pas vider l'appareil complètement. La vidange est effectuée soit à la pelle, en retournant le corps de la toilette vers le bas, soit en la renversant dans une benne à ordures à l'aide du hayon élévateur. La Populett est en effet munie d'une poignée qui lui permet d'être chargée et vidée par une benne à ordures.

Vidange :

1. Retirez le joint ou le tablier entre la paroi et l'appareil.
2. Retirez le tuyau de liquide du bidon/réservoir et remettez-le sur le porte-tuyau.
3. Retirez le mélangeur à compost en position arrière.
4. Débranchez le tuyau d'air de la toilette en le soulevant.
5. Faites sortir l'appareil du local.
6. Faites-le basculer de façon à vous permettre de mettre l'axe et les roulettes en place.
7. Transférez l'appareil à l'endroit où il sera vidé où laissez la masse à l'intérieur du réservoir pour qu'elle composte ou remplacez-le par un nouveau réservoir.

Si vous n'utilisez la Toilette que l'été, nous vous recommandons de le vider au printemps, avant de le réutiliser pour la première fois. La vidange est plus commode et plus facile à ce moment-là.

2.7 Vidange du bidon de liquide de suintement

Videz le bidon de liquide de suintement si nécessaire, mais au moins une fois par an. Le liquide de suintement, riche en nutriments, peut être une source d'azote pour le compost. Il améliore notamment le compostage du compost de jardin, riche en carbone mais pauvre en nutriments.

Il peut également servir d'engrais aux plantes ornementales dans la cour et le jardin. Ce liquide de suintement peut également être utilisé non dilué, mais il faut alors arroser soigneusement la zone après application pour éviter la formation précoce de mildiou. L'application de fertilisant à l'automne est déconseillée, car il ne faut pas perturber les plantes vivaces qui se préparent pour l'hiver. La durée recommandée pour la conservation avant utilisation comme engrais est d'environ un an.

2.8 Nettoyage

Le siège thermique de la Populett peut être nettoyé à l'aide de n'importe quels produits de nettoyage domestiques courants. Il faut vérifier le tuyau à liquide (pièce 19) et le chéneau à liquide sous le fond intermédiaire une fois par an et le nettoyer selon les besoins. Il n'est pas nécessaire de laver le réservoir de la toilette au moment de la vidange.

3. Post-traitement et utilisation du compost

Correctement utilisée, la terre végétale issue du compost est excellente pour améliorer les qualités nutritives du sol. En revanche, une mauvaise utilisation peut même être nocive pour les plantes. La terre issue du compostage change et le compost change et évolue constamment. Elle doit être utilisée de manière différente à différents stades de son développement. En principe, la terre obtenue par compostage se divise en deux groupes différents en fonction de sa maturité : la terre de couverture et la terre végétale.

3.1 Nécessité d'un postcompostage

Le degré de maturité de la masse de compost vidée du la Populett Biolan dépend de la fréquence d'utilisation de la toilette, c.-à.d. pendant combien de temps les déchets restent dans l'appareil avant sa vidange. La durée recommandée de compostage pour les déchets de toilette est de un an avant application sur les plantes ornementales et de deux ans avant utilisation dans les jardins potagers.

En utilisation ordinaire, les déchets compostés n'ont pas assez de temps d'être suffisamment compostés à l'intérieur de la Populett, et c'est pourquoi un post-compostage est nécessaire. Un réservoir de recharge, qui rend le compostage des déchets propre et facile, est disponible pour la Populett en option (produit n° 70578100 pour la Populett 200 et produit n° 70578300 pour la Populett 300). Les déchets de toilette peuvent également être compostés en même temps que les déchets de jardin.

4. Problèmes éventuels

4.1 Odeur

S'il est installé, utilisé et entretenu correctement, le local où se trouve la Populett Biolan restera inodore. Les odeurs ne sont présentes que très momentanément, lorsqu'on relève le couvercle de siège. Ceci est normal avec une ventilation naturelle. Si des problèmes d'odeurs persistent vérifiez que :

- Assurez-vous que le tuyau de ventilation allant de l'appareil au toit est droit et dépasse bien du faite du toit ; S'il n'est pas droit, ou s'il ne dépasse pas du faite du toit, vous devez améliorer la ventilation du modèle Populett 200 en installant l'Extracteur Éolien Biolan (produit n° 70572500). On peut également parfaire la ventilation en allongeant le tuyau de ventilation par un tuyau d'évacuation de Ø 110 mm.
- Le clapet d'aération de remplacement (élément n° 5) situé dans le couvercle supérieur est ouvert.
- Le système d'évacuation du liquide fonctionne. Le liquide qui sort de la toilette est amené au collecteur. Si nécessaire, vérifiez la chute du tuyau et nettoyez le tuyau à liquide (pièce 19).
- Le utilisé est la Litière compostable Biolan (produit numéro 70562100). Si l'on utilise par exemple un mélange de tourbe et de copeaux de bois, ou d'autres litières à texture fine, il se peut que la masse de compost se tasse trop.
- une quantité suffisante de Litière Sèche Biolan Komposti et Huussi, environ 2–5 dl a été employée après chaque utilisation.

3.2 Utilisation de la terre de couverture

Par terre de couverture, nous entendons la masse de compost semi-mûr. À ce stade, les déchets de toilette sont déjà décomposés. Mais les substances ligneuses, plus dures, ne sont pas encore décomposées : la terre à compost semi-mature a donc une texture et un aspect grossiers La terre de couverture peut encore contenir des substances qui empêchent la croissance. Cela signifie qu'il ne faut pas l'utiliser pour faire pousser des végétaux mais seulement comme couverture de surface.

3.3 Maturation de la terre de couverture en terre végétale

Si le compostage de la terre de couverture se poursuit, celle-ci mûrit pour devenir une terre à compost proprement dite. Pour le post-compostage, il est conseillé d'utiliser le réservoir de recharge, disponible pour la Populett en option, ou un composteur avec couvercle, tel que par ex. le Composteur de jardin Biolan (produit n° 70572000) ou le Composteur Pierre Biolan (produits n° 70573100 et 70573200) pour éviter que l'eau de pluie n'emporte les nutriments solubles dans l'eau. En deux mois, le compost mûrit en une terre végétale de couleur brun foncé de structure agrégée, dont on ne peut plus distinguer les substances d'origine, à l'exception des grosses particules ligneuses.

Demandez l'avis de l'organisme chargé du traitement des déchets près de votre domicile pour connaître la réglementation sur le compostage.

4.2 Mouches

Les mouches les plus courantes dans les WC à compost sont des petits moucheron des champignons, des mouches des fruits, etc. L'utilisation d'un filet à mouches n'empêche pas les plus petites de pénétrer dans l'appareil. Si des mouches apparaissent dans la Populett :

- Vérifiez que la litière utilisée est la Litière compostable Biolan. Certaines litières, composées par exemple de copeaux frais d'arbres caducifoliés (BRF), attirent les mouches. Par contre, l'écorce de pin qui compose la Litière Sèche Biolan Komposti et Hussi, fait office de répulsif.
- Déversez une épaisse couche de litière sur le dessus des déchets de toilette.
- Chassez les mouches à l'aide d'un insecticide à la pyréthrine (par ex. Bioruiskute S, Raid). Renouvelez la pulvérisation trois à quatre fois au cours des deux jours suivants pour exterminer les nouvelles générations de mouches écloses des oeufs et des asticots. En outre, les larves de mouche peuvent être éradiquées à l'aide de substances à base de bactéries colonisatrices de mouches disponibles par exemple dans les magasins de coopératives agricoles. Un traitement bactérien dure longtemps et n'est pas nocif. Cette bactérie, qui vit dans le sol, peut dans la plupart des cas survivre dans le compost tout l'été.

Accessoires Biolan

Litière Sèche Biolan Komposti et Huussi

La Litière Sèche Biolan Komposti et Huussi est un mélange d'écorce de conifère pur, séché et broyé et de tourbe à compostage, destiné aux toilettes sèches. La Litière Sèche Komposti et Huussi donne au compost une structure aérée qui assure un compostage efficace et sans odeur.

Conditionnée en sac de 40 litres
Produit n° 70562100



Biolan Pehvakka

Le siège thermique Pehvakka est un siège de toilette thermique à charnières finlandais, en matière plastique polypropylène. Il se nettoie à l'aide de n'importe quel produit de nettoyage courant. Il est fabriqué dans un matériau en mousse souple incassable à l'utilisation et qui n'absorbe pas l'humidité.

Produit n° 70578500



Extracteur Éolien Biolan

L'Extracteur Éolien Biolan est un ventilateur d'extraction qui marche avec le vent. Il est idéal pour améliorer la ventilation des toilettes sèches et autres lieux nécessitant une bonne ventilation. Il suffit d'une légère brise pour améliorer la ventilation de façon significative. L'Extracteur s'adapte directement sur un tuyau de 75 mm ou 110 mm de diamètre. Son fonctionnement ne dépend pas du sens du vent.

Produit n° 70572500



Mélangeur à compost Biolan

Le Mélangeur à Composteur est un excellent outil pour la gestion du compost. Le Mélangeur à Compost Biolan permet de mélanger le compost facilement et sans se faire mal au dos. Il est en fibre de verre résistante renforcée de polypropylène, de sorte qu'il ne rouille pas et ne s'oxyde pas avec le temps.

Produit n° 70575200



Réservoirs de recharge de la Populett Biolan

Réservoir de recharge pour la Populett Permet le compostage de déchets de toilette proprement dans le réservoir.

N° de Produit Populett 200 – réservoir de recharge 70578100
N° de Produit Populett 300 – réservoir de recharge 70578300

Composteur Pierre Biolan

Le Composteur Biolan Pierre est un composteur isolé destiné aux déchets du jardin, de la maison et des toilettes. Le Composteur Pierre est extrêmement robuste et résistant aux intempéries. Son couvercle à charnières facilite l'utilisation quotidienne. Volume environ 450 litres.

Dimensions : 95 x 114 x 95 cm (pr x l x h)

Produit numéro :
granit rouge 70573100
granite gris 70573200



Composteur de Jardin Biolan

Le Composteur de Jardin Biolan est destiné au compostage des déchets du jardin et des toilettes. Son volume est d'environ 900 litres. Un panier de fond en aluminium, pour empêcher les rongeurs d'entrer dans le composteur, est disponible en option. Couleur : vert. Dimensions 106 x 154 x 92 cm (pr x l x h). Dimensions du panier de fond 107 x 154 x 4 cm (pr x l x h).

Produit n° 70572000



Questions liées à la garantie

La Populett Biolan a une garantie d'un an.

1. La garantie est valable à partir de la date d'achat et couvre les éventuels défauts de matériau et de fabrication. Elle ne couvre pas les éventuels dommages indirects.
2. Biolan Oy se réserve le droit de décider de réparer ou de remplacer la pièce endommagée à sa discrétion.
3. Tous les dommages résultant d'une manipulation négligente ou brutale de l'appareil, d'un défaut d'observation du Mode d'Emploi ou de l'usure normale ne sont pas couverts par cette garantie.

Pour toutes questions liées à la garantie, nous vous invitons à consulter Biolan Oy directement.

Biolan Oy
P.O.Box 2, FIN-27501 KAUTTUA
Tél. 02 5491 600
Fax +358 2 5491 660
www.biolan.fi

BIOLAN®

Biolan Oy, 12/2009